

## SUOMEN ITSENÄISYYDEN 100-VUOTISJUHLAVUODEN 2017 KANSALLISPUISTON VALINTA: HOSSAN PERUSTELUT

### Juhlavuoden kansallispuisto strategisessa hallitusohjelmassa

Ratkaisujen Suomi -strategisen hallitusohjelman kohdan 7 (BIOTALOUS JA PUHTAAT RATKAISUT) osiossa ”Luontopolitiikkaa luottamuksella ja reiluin keinoin” on asetettu tavoitteeksi kansallispuiston perustaminen Suomen 100-vuotisjuhlavuonna 2017.

### Juhlavuoden 2017 kansallispuistoaloitteet

Ympäristöministeriöön on tullut kaksi aloitetta itsenäisyyden juhluvuoden 2017 kansallispuistoksi:

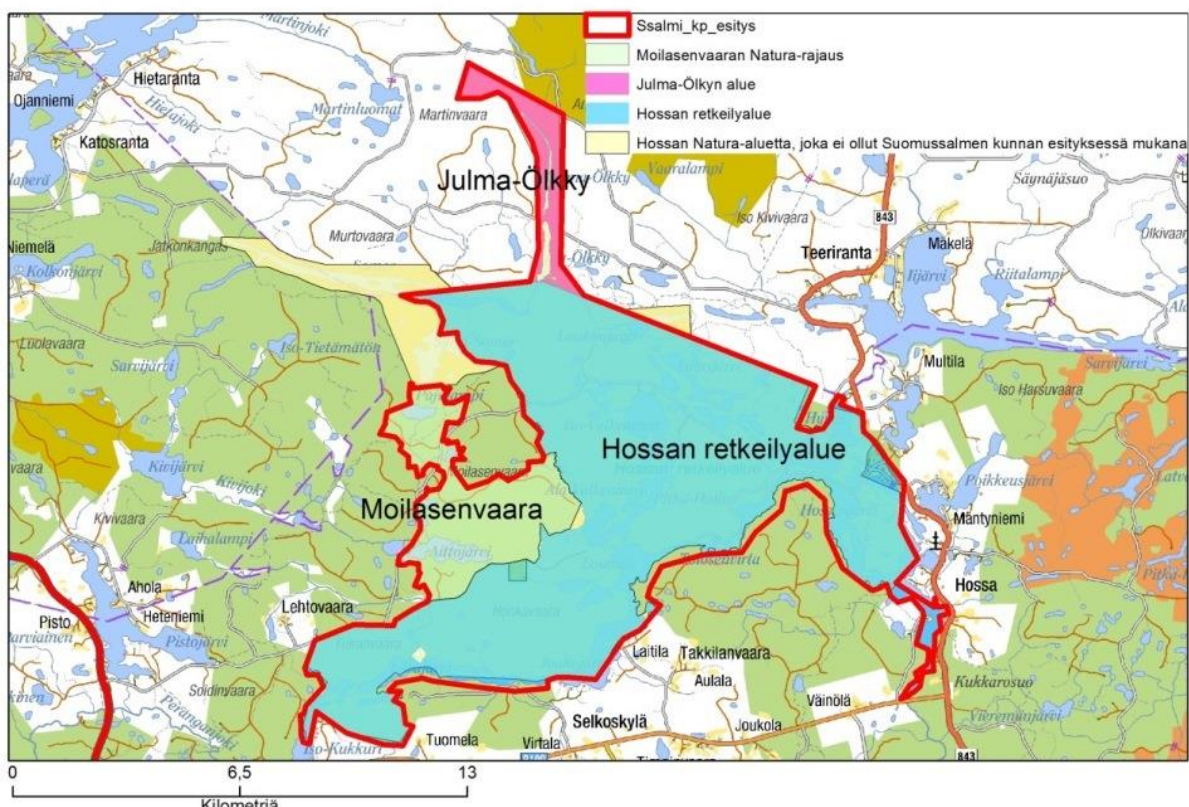
Hossan-(Julman-Ölkyn) kansallispuisto Suomussalmen kunnassa ja (Kuusamon kaupungissa) ja Porkkalan kansallispuisto Kirkkonummen kaupungissa ja Inkoon ja Siuntion kunnissa.

### Hossan kansallispuistoaloite

Suomussalmen kunta ehdotti 28.5.2015 valtioneuvostolle/ympäristöministeriölle tekemässään aloitteessa Hossan kansallispuiston perustamista Suomussalmen kuntaan. Aloitteen valmisteluun on osallistunut laajapohjainen, eri toimijoita edustava paikallinen työryhmä. Kuusamon kaupunki on ilmoittanut kannattavansa sen hallinnollisella alueella sijaitsevan Julman-Ölkyn alueen mukaan ottamista kansallispuistoon. Myös Kainuun liitto on ilmaissut kannattavansa kansallispuiston perustamista. Kuusamon kaupunki ehdottaa puiston nimeksi Hossan-Julman-Ölkyn kansallispuistoa.

**Juhlavuoden kansallispuistoksi ehdotetaan runsaan 11 000 hehtaarin laajuista aluetta, joka koostuu pääosin Hossan (FI1200743) ja Moilasenvaaran (FI1201013) Natura 2000-alueista. Tästä suurin osa on ulkoilulain (606/1973) perusteella vuonna 1979 perustettua valtion retkeilyaluetta, joka puolestaan on osa vuonna 2014 perustettua Kalevalapuistoa. Kansallispuistoksi ehdotettu alue on kokonaan valtion omistuksessa, ja se on osa laajemmasta valtionmaan alueesta.**

Hossan kansallispuistoehitys



## Juhlavuoden kansallispuiston valintaperusteet

Edellisen hallituksen aikana ympäristöministeriöön tuli yhteensä 17 kansallispuistoaloitetta. Molemmat itsenäisyyden juhlavuoden 2017 ehdokkaat olivat ehdolla kansallispuistoksi myös tuolloin. Uusien kansallispuistojen valintaa varten luotiin kriteerit, joilla vertailtiin kansallispuistoehdokkaita toisiinsa. **Tuolloin painotettiin luonnontieteellisiä perusteita** – erityisesti sitä, että perustettavien kansallispuistojen tuli täydentää silloista 37 puiston verkostoa.

Suomen itsenäisyyden 100-vuotisjuhlavuoden kansallispuiston valinnan peruslähtökohta on, että ehdokas täyttää luonnonsuojelulaissa säädetyt kansallispuiston yleiset perustamisedellytykset sekä että luontoa muuttava toiminta – luonnon käyttö - voidaan rajata siten kuin luonnonsuojelulaissa tältä osin säädetään. **Juhlavuoden puiston vallinnan tärkein valintaperuste on, että alueella, jonne kansallispuisto perustetaan tai itse puistopaikkakunnalla on välitöntä tai välillistä merkitystä Suomen itsenäistymisprosessissa ja saavutetun itsenäisyyden säilyttämisessä myöhemmin.** Paikallista ja seudullista yksituumaisuutta, ja sen myötä laajaa sitoutumista kansallispuiston luonnonsuojelutavoitteisiin ja niiden edellyttämään luonnon käytön sääntelyyn, pidettiin tälläkin kertaa tärkeänä. Myös kansallispuiston myönteisten aluetaloudellisten ja työllisyysvaikutusten suhteellinen merkitys kyseiselle paikkakunnalle/seudulle on otettu yhdeksi valintaperusteeksi.

Suomen itsenäisyyden 100-vuotisjuhlavuoden kansallispuiston valintaperusteissa **otettiin huomioon Ratkaisujen Suomi – strategisen hallitusohjelman tavoite tehdä ”luontopolitiikkaa luottamuksella ja reiluin keinoin”.**

## I KANSALLISPUISTON PERUSTAMISEDELLYTYKSET LAINSÄÄDÄNNÖSSÄ

Juhlavuoden kansallispuiston tuli lähtökohtaisesti täyttää luonnonsuojelulain (1096/1996) 10 §:ssä säädetyt luonnonsuojelualueiden yleiset perustamisedellytykset sekä mainitun lain 11 §:n mukaiset erityiset edellytykset kansallispuiston perustamiselle.

### **Kansallispuiston perustamisedellytykset luonnonsuojelulaissa (1096/1996)**

Luonnonsuojelulain 11 §:ssä säädetään kansallispuiston perustamisedellytyksistä seuraavasti: Kansallispuiston perustamisesta säädetään lailla. Kansallispuisto voidaan perustaa vain valtion omistamalle alueelle. Kansallispuiston pinta-alan on oltava vähintään 1000 hehtaaria. Alueella on oltava merkitystä yleisenä luonnonnähtävyytenä tai muutoin luonnontuntemuksen lisäämisen tai yleisen luonnonharrastuksen kannalta.

Luonnonsuojelulain 13 §:n mukaisesti kansallispuistossa on luontoa muuttava toiminta lähtökohtaisesti kielletty. Pykälä sisältää erityiset rauhoitussäännökset tämän tavoitteen saavuttamiseksi. Kyseisen lain 14 -15 §:issä säädetään poikkeukset mainituista rauhoitussäännöksistä. Kansallispuistossa ovat – luonnon muuttamiskiellosta huolimatta – sallittuja sellaiset toimenpiteet, joita luonnonsuojelualan asianmukainen hoito kai käyttö edellyttää ja jotka eivät vaaranna alueen perustamistarkoitusta. Tämä lain kohta mahdollistaa puistojen aktiivisen luonnonhoidon sekä virkistys-, retkeily- ja opastuspalveluiden rakentamisen, mikä on edellytyksenä kansallispuistojen esittelemiselle yleisenä luonnonnähtävyytenä sekä niiden välilliselle matkailukäytölle. Luonnonsuojelun ja puiston käytön sekä kehittämisen tavoitteet sovitetaan yhteen luonnonsuojelulain 19 §:n perusteella laadittavan hoito- ja käyttösuunnitelman avulla. Lisäksi kansallispuistolle on kyseisen lain 20 §:n mukaan laadittava järjestyssääntö käyttäjiä varten.

### **Kansallispuiston perustamisedellytysten täytyminen ja puiston perustamisen vaikutukset Hossan suojelualuekonaisuuden nykyiseen suojelutilanteeseen ja käyttöön**

Hossan ehdotetusta kansallispuistosta pääosa on Hossan Natura 2000 -aluetta, joka käsittää Hossan valtion retkeilyalueen sekä Moilasenvaaran Natura 2000 -alueen Suomussalmella ja Kuusamon kunnan puolella sijaitsevan Julma-Ölkyn alueen. Kansallispuistoksi ehdotettu alue on kokonaan valtion omistuksessa ja sen pinta-ala olisi noin 11 000 hehtaaria. Natura 2000-alueen toteuttamistapa on Hossan retkeilyalueen ja Moilasenvaaran osalta ulkoilulaki.

Kansallispuistoksi ehdotetusta alueesta noin 9 000 hehtaaria on valtion retkeilyaluetta, joka on vilkkaassa retkeilykäytössä. Vajaalla 1700 hehtaarilla harjoitetaan talousmetsätoimintaa.

**Kansallispuistoksi ehdotettu suojelukokonaisuus täyttää luonnonsuojelualueen yleiset sekä kansallispuiston erityiset perustamisedellytykset.** Hossan retkeilyalueella on hyvät retkeily- ja opastuspalvelut, jotka ohjaavat alueen käyttöä niin että luontoa muuttava toiminta jää varsin vähäiseksi. Moilasenvaaran alueella ei ole juurikaan yleisöpalveluita, ja siitä olisi muodostettavissa kansallispuiston suunnitteluperiaatteiden mukainen syrjäosa. Julman-Ölkyn alue on luonteeltaan nähtävyydellä, joka rotko- tai kanjonimuodostumana ohjaa sellaisenaan kävijät nähtävyyden äärelle.

**Luonnonsuojelulain 13 §:n mukaisen tavoitteen saavuttamiseksi metsänhakuista olisi luovuttava koko alueella.** Kansallispuiston perustaminen edellyttäisi lisäksi Hossan retkeilyalueen lakkauttamista sekä retkeilyalueen maa- ja mahdollisten vesialueiden siirtämistä Metsähallituksen liiketalouden taseesta julkisten hallintotehtävien taseeseen. Natura 2000 -alue toteutuisi kansallispuiston perustamisen myötä luonnonsuojelulla.

**Kansallispuiston perustaminen aiheuttaisi myös muutoksia nykyiseen metsästyskäytäntöön.** Aloitteen tekijät ovat tämän ottaneet ennakkoon huomioon ja pyrkineet ratkaisemaan asian paikallisesti sopimalla. Kaikki toimenpiteet on mahdollista tehdä maa- ja metsätalousministeriön hallinnonalan päätöksin.

## **II HOSSAN SOVELTUVUUS ITSENÄISYYDEN JUHLAVUODEN KANSALLISPUISTOKSI**

### **1. Kansallispuistoalue tai -paikkakunta liittyy joko suoraan tai välillisesti Suomen itsenäistymisprosessiin sekä itsenäisyytemme säilyttämisen kannalta tärkeisiin tapahtumiin ja henkilöihin**

Venäjän vallankumouksen jälkeen 7. huhtikuuta 1917 Suomussalmen kirkossa järjestettiin kansalaiskokous, jossa ensimmäisen kerran – julkisessa kokouksessa – vaadittiin Suomen itsenäiseksi julistautumista. Kokous päätti lähettää Helsinkiin valtuuskunnan mielipiteensä ilmaisemaan ja tätä tavoitetta edistämään. Kaksi vuotta myöhemmin Suomussalmen Karhuvaarassa syntyneestä Kaarlo Juho Ståhlbergista tuli Suomen tasavallan ensimmäinen presidentti. Vuonna 1939-1940 Suomussalmella Raatteen tiellä, 80 kilometrin päässä Hossasta suomalaiset saavuttivat arvokkaan voiton neuvostojoukoista. Armottomat taistelut saivat myös kansainvälistä julkisuutta ja saattoivat maailman tietoisuuteen pienen kansakunnan, joka tunsu maansa omakseen ja oli sitä valmis urheasti puolustamaan. Suomalaisten Raatteen tiellä saavuttama voitto oli omiaan korottamaan taistelumoraalia ja -henkeä.

Suomussalmelaiset ovat olleet poikkeuksellisen näkyvästi vaikuttamassa Suomen itsenäistymisprosessiin ja itsenäiseksi julistautumiseen vuonna 1917. Syrjäisen paikkakunnan henkisistä voimavaroista kertoo osaltaan se, että tasavallan ensimmäinen presidenttikin oli Suomussalmelta lähtöisin. Mainitut Suomen itsenäistymiseen ja sen säilyttämiseen liittyvät tapahtumat kansallispuistopaikkakunnalla, Hossan lähistöllä ja itsenäisyytemme alun henkilöhistoria tukevat vahvasti kansallispuiston perustamista Hossan alueelle - nimenomaan Suomen itsenäisyyden 100-vuotisjuhlavuoden nimissä. Näistä elementeistä on mahdollista tehdä Hossan luontokeskukseen oma esittelykokonaisuutensa.

### **2. Kansallispuisto on paikallisesti haluttu ja perustettavissa ristiriidattomasti kansallista yhteistuumaisuutta korostaen**

**Ratkaisujen Suomi – strategisen hallitusohjelman tavoite ”Luontopolitiikkaa luottamuksella ja reiluin keinoin”:** Luonnonsuojelun taso turvataan ja lisätään luonnonsuojelutoimien paikallista hyväksyttävyyttä avoimella yhteistyöllä ja päätöksenteolla.

Kansallispuistoaloite on valmisteltu laajana paikallisena ja alueellisena yhteistyöprojektina. Myös Kuusamon kunnalta, jonka alueella sijaitsee Julma-Ölkky, on pyydetty ja saatu myönteinen kanta. Kainuun liitto tukee niin ikään hanketta.

**Ympäristöministeriölle on vakuutettu, että metsästys- ja kalastuskysymykset on paikallisesti neuvotellen ratkaistavissa niin, että kansallispuisto voitaisiin perustaa luonnonsuojelulain 13 §:n luonnon muuttamiskieltoa noudattaen ja kansallispuistolle mainitussa laissa säädettyjen rauhoitusmääräysten mukaisena.** Tähän on – aloitteentekijöiden mukaan - päästävässä mm. lupametsästäystä esitetyn kansallispuiston ulkopuolisille valtion maille siirtäen ja rajaamalla täydennysistutuksiin perustuvat kalastusalueet ehdotetun kansallispuiston ulkopuolelle.

Hossan ehdotettu kansallispuisto sijoittuu metsästyslain 8 §:n mukaiselle alueelle, jossa kuntalaisilla on vapaa metsästysoikeus. Tätä käytäntöä sovelletaan myös kyseisellä alueella sijaitsevissa kansallispuistoissa. Yhtäläinen käytäntö tulisi siten sovellettavaksi myös Hossan kansallispuistossa. Ehdotettu kansallispuisto on osa laajaa valtionmaan kokonaisuutta, joten ehdotettu lupametsästyksen ”siirtäminen” kansallispuiston ulkopuolisille valtionmaille olisi periaatteessa myös käytännössä mahdollista toteuttaa. Vieraslajien istutuksiin perustuvan virkistyskalastuksen jatkumisen osalta tulisi harkita Salon Teijon kansallispuiston mallia, mikä antaisi mahdollisuuden rajata kansallispuisto aloitteentekijöiden ehdotusta ekologisempaan ja eheämpään rajaukseen. Luontokeskuksen ympäristön jättämismahdollisuutta kansallispuiston ulkopuolelle tulisi niin ikään selvittää.

Aloitteen valmistelu laajassa yhteistyöryhmässä ja kansallispuiston alueen nykyiselle käytölle asettamien rajoitusten tiedostaminen ja ratkaisun oma-aloitteinen etsiminen jo paikallistasolla kertoo paikkakunnan tavoitteesta toteuttaa ”luontopolitiikkaa luottamuksella ja reiluin keinoin”. Paikkakunnalla näytetään tiedostetun, että kansallispuisto on luonnonsuojelualue, jonka perustaminen edellyttää tiettyjä käytön rajoituksia suojelutavoitteiden turvaamiseksi.

## **1. Kansallispuisto edistää alueen virkistys- ja retkeilykäyttöä sekä siihen perustuvaa kestävä matkailun yritystoimintaa ja kasvattaa aluetaloudellista kokonaistuloa sekä edistää työllisyyttä**

**Ratkaisujen Suomi – strategisen hallitusohjelman tavoite: Kansallista ja kansainvälistä luontomatkailua lisätään)**

Vuonna 1979 perustetusta Hossan retkeilyalueesta, joka muodostaisi juhluvuoden kansallispuiston ytimen, on kehittynyt Kainuun tärkein luontomatkailukohde. Alueella on tällä hetkellä monipuoliset retkeilypalvelut sekä vakiintunut matkailun yritysverkosto. Hossa on retkeilyn ”solmukohta” moneen suuntaan.

Hossan retkeilyalueen aluetaloudellinen merkitys on jo tällä hetkellä kunnalle/seudulle merkittävä. Moilasenvaara ja Kuusamon puolella sijaitsevan Julma-Ölkky toisivat kansallispuistolta kaivattavaa lisäarvoa aluekokonaisuudelle. Kansallispuistobrändi ja profiloitumismahdollisuus Suomen itsenäisyyden 100-vuotisjuhlavuoden kansallispuistona luovat mahdollisuuden monipuolistuttaa Hossan alueen profiilia ja sitä kautta tuoda alueelle uutta asiakaskuntaa. Tämä puolestaan tukisi paitsi paikan päällä olevien yritysten toimintaa niin myös Hossan kylässä olevien yksityisten yritysten toimintaa. On mahdollista, että alueen vetovoiman ja palveluiden monipuolistuminen lisäisi asiakkaiden viivettä ja rahankäyttöä alueella. Itsenäisyyden 100-vuotisjuhlavuoden nimissä perustettu kansallispuisto voisi siten osaltaan lisätä Hossan aluetaloudellista kokonaistuloa ja luoda kestävä matkailun sektorille uusia työpaikkoja. Kansallispuiston perustaminen tukisi edellä kuvatulla tavalla hallituksen ohjelman strategista tavoitetta lisätä kansallista ja kansainvälistä virkistys- ja luontomatkailua.